



Verbale Assemblea Generale RENA. Napoli, 20-21-22 Novembre 2015

L'Assemblea Generale è stata particolarmente ricca di stimoli ed argomenti di discussione ed è stata organizzata con due obiettivi principali: presentare ai soci uno stato dell'arte di quanto è stato fatto in questi ultimi anni di vita associativa e anticipare i percorsi progettuali in cantiere per il 2016.

Il presente verbale va quindi considerato soprattutto come una guida alla lettura dei documenti, per consentire a tutti i soci dell'associazione di contribuire attivamente alla vita associativa.

Lo ripercorriamo brevemente per punti. Buona lettura e buona partecipazione (in RENA e in tutti luoghi che rendere vivi con la vostra energia!)

A) Il 2015 di RENA

La parte interna dell'assemblea è iniziata con una breve presentazione di tutte le principali attività del 2015. Tra iniziative di formazione, Festival, Summer School, gruppi di lavoro, coordinamenti, policy forum e tanto altro ancora, il 2015 è stato senza dubbio l'anno più ricco di attività. E questa è la buona notizia. Quella meno buona è che in quanto a organizzazione e procedure interne non siamo cresciuti tanto quanto le nostre attività, e questo rende in alcuni casi più complicata la nostra vita associativa interna (asimmetrie informative, difficoltà nel coordinarsi e nel valorizzare il lavoro reciproco, difficoltà nell'attivare nuove energie). E' una situazione in cui ci siamo trovati a causa della scarsità delle risorse materiali e immateriali a disposizione. Nel corso dell'Assemblea Generale si è ribadita con forza la volontà di dedicare maggiore impegno e attenzione a bilanciare processi interni e attività con una proiezione verso l'esterno.

<http://www.slideshare.net/ProgettoRENA/il-2015-di-rena?related=2>

B) Programma di ricerca e azione su migranti e innovazione sociale.

La prima sessione di lavoro dell'assemblea è stata dedicata a fare il punto sulle attività su cui l'associazione sarà impegnata in seguito a quanto discusso nel corso dell'evento pubblico che ha aperto l'Assemblea Generale, dedicato a migrazioni e periferie. Il lavoro di confronto e ricerca su questi temi continuerà (grazie agli sforzi coordinati da Simona Colucci) facendo leva sulle interlocuzioni intraprese in questo periodo con diversi attori, con cui stiamo iniziando a disegnare un programma di ricerca e azione i cui obiettivi e attività chiave si trovano in questo documento preliminare <http://www.progetto-rena.it/wp-content/uploads/2015/12/Programma-di-ricerca-azione-su-migranti-e-innovazione-sociale--ipotesi-di-lavoro.pdf>

il confronto preliminare con i partner di progetto, il percorso verrà condiviso con i soci individuali e collettivi dell'associazione, per strutturarli al meglio, reperire le risorse necessarie alla sua implementazione e soprattutto trasformarli in realtà.





C) Posizionamento Culturale dell'associazione.

Gli ultimi anni di vita associativa sono stati ricchi di attività, incontri e occasioni di crescita che hanno notevolmente aumentato la consapevolezza di quel che siamo, di come siamo percepiti dall'esterno e di quel che potremmo fare. Al di là delle discussioni assembleari è però mancato uno spazio di condivisione, costruzione e confronto del profilo culturale dell'associazione, esercizio che diventa sempre più necessario mano a mano che cresce il livello delle nostre interlocuzioni. Sempre più spesso ci viene richiesto di condividere come vediamo il mondo in cui operiamo e quali sono i principi che ispirano le nostre azioni e i metodi che le orientano. Per rispondere a queste domande abbiamo pensato di dare il via ad un processo di aggiornamento e revisione degli strumenti con cui raccontiamo RENA, immaginando anche di definire una agenda collettiva di temi che riteniamo importante approfondire. Il percorso sarà guidato da Damien Lanfrey e Matteo Brambilla. Lo trovate delineato in questo documento, che è stato discusso in assemblea insieme all'ambasciatore inglese Christopher Prentice e al direttore responsabile di Pagina 99, Emanuele Bevilacqua.

<http://www.slideshare.net/ProgettoRENA/posizionamento-culturale-rena-56160155?related=3>

D) Organizzazione della prossima edizione del Festival delle Comunità del Cambiamento.

Il 2016 sarà anche l'anno in cui vorremmo fare del Festival delle Comunità del Cambiamento un percorso più articolato e complesso, che non si esaurisca in un incontro di due giorni ricco di spunti. L'ambizione è quella di fare in modo che il Festival diventi il percorso in grado di permettere a RENA di interloquire con una comunità di interlocutori sempre più strutturata, costituita da 1500/2000 persone, in grado di impegnarsi in dei percorsi concreti di cambiamento. Di questo abbiamo discusso insieme a Leonardo Previ, Presidente di TrivioQuadrivio, realtà attiva nell'ambito della consulenza manageriale e della progettazione culturale che, se ve ne saranno le condizioni, affiancherà RENA nell'organizzazione del prossimo Festival.

<http://www.slideshare.net/ProgettoRENA/festival-cambiamento2016-56160154?related=4>

E) Esiti della consultazione associativa sul documento "RENA CRESCE".

L'Assemblea è stata anche l'occasione per condividere gli esiti della consultazione associativa sul documento "RENA Cresce". Il documento serve a condividere alcune linee guida associative relative a:

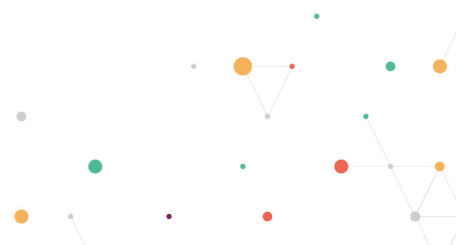
- le modalità di organizzazione delle progettualità che RENA sviluppa internamente;
- i processi decisionali relativi alle occasioni di attivazione di RENA in partnership con soggetti terzi;
- gli accorgimenti di cui ci dobbiamo dotare per garantire una crescita equilibrata dell'associazione.

Il documento, condiviso con i soci in bozza e revisionato in base agli input ricevuti nel corso del processo di consultazione associativa, è disponibile qui:

<http://www.progetto-rena.it/wp-content/uploads/2015/12/RENA-cresce-DEF-2.pdf>

F) Iniziative di formazione RENA.

L'investimento in attività di orientamento e formazione caratterizza RENA sin dalla sua fondazione. Gli ultimi anni hanno visto in coinvolgimento di RENA in diversi appuntamenti di formazione, a partire dalla





Summer School che organizziamo ormai dal 2010 a Matera. L'assemblea è stata l'occasione per fare il punto sulle scuole già organizzate (Summer School, Sharing Economy, Resilienza), su quelle attualmente in cantiere (Innovazione Sociale, Civic Tech) e su quelle che riteniamo essenziali per completare questa offerta formativa (Relazioni Internazionali? Politiche economiche?). In questa presentazione, curata da Letizia Piangerelli, trovate una fotografia della riflessione attualmente in atto su questi temi:

<http://www.slideshare.net/ProgettoRENA/rena-formazione>

G) Mappatura delle competenze RENA e costruzione di una piattaforma per consentire a RENA di valorizzare energie e disponibilità dei suoi soci, abilitandoli nella costruzione di progettualità condivise.

Come accennato all'inizio di questo breve riassunto, è chiaro a tutti che dobbiamo riuscire ad adattare gli strumenti e le procedure interne per essere in grado di sostenere un processo di crescita equilibrata (più soci, più attività, più decisioni, più spazio per l'elaborazione collettiva). In Assemblea abbiamo quindi presentato le riflessioni elaborate su questo fronte, sulla scorta di una mappatura delle competenze e degli interessi presenti in associazione. Tra i possibili esiti vi è la costruzione di un ambiente virtuale in grado di profilare meglio i soci, metterli in contatto tra loro, abilitarne l'azione individuale e collettiva. La sintesi di queste riflessioni si trova in queste slide di Letizia Piangerelli e Nicola Ghirardi:

<http://www.slideshare.net/ProgettoRENA/risultati-mappatura-soci-rena?related=5>

H) Calendario associativo 2016.

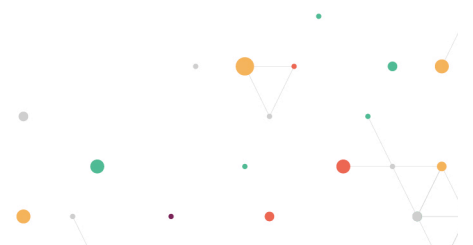
L'assemblea si è chiusa confermando l'impegno a reiterare una buona prassi introdotta nel corso del 2015: calendarizzare al meglio le attività dell'anno, comunicandole per tempo ai soci. Entro il mese di Febbraio 2016 sarà condiviso pubblicamente il calendario delle principali attività 2016 in cui l'associazione sarà impegnata (direttivi fisici, coordinamenti nazionali, assemblee generali, scuole di formazione, festival). Ci auguriamo in questo modo di mettere tutti nelle migliori condizioni di contribuire ad organizzare o a rendere vive le attività promosse dall'Associazione (che, sappiamo bene, si inseriscono all'interno di una serie di vite per fortuna sempre più complicate!).

I) Variazione nella composizione del Consiglio Direttivo RENA.

L'assemblea di Napoli è stata anche l'occasione per fare il punto sulla governance dell'associazione. Due membri del Direttivo eletto a Novembre 2014 (Rosella Volpicelli e Luca Manzi) hanno ritenuto di non voler proseguire la loro esperienza, rassegnando le loro dimissioni. La loro decisione è stata condivisa in Assemblea. In loro sostituzione, dopo aver sondato la disponibilità dei soci di RENA che si erano candidati alle ultime elezioni associative ed erano risultati non eletti, sono entrate in Direttivo Roberta Franceschinelli e Cecilia Manzo.

L) La crescita territoriale – le antenne di RENA

L'assemblea è stata anche l'occasione per condividere con tutti i soci quanto è stato fatto negli ultimi mesi presso le nostre antenne; ad oggi RENA è presente nelle città di Torino, Milano, Bologna, Firenze,





Roma, Rieti, Parigi e Bruxelles e sta programmando nei prossimi mesi di espandere la propria presenza anche in Puglia e, se sarà possibile, in Campania e Sicilia. Il confronto in assemblea è stato moderato da Giuseppe Romanato e hanno avuto modo di intervenire nel dibattito i coordinatori delle nostre antenne (Matteo Brambilla per Milano, Cecilia Manzo per Firenze, Roberta Franceschinelli per Bologna, Emilio Martinotti per Torino, Carmela Rinaldi per Roma, Francesca Galli per Bruxelles, Lorenzo Micheli e Giada Dionisi per Rieti, Carmen Cracca per la Puglia e Stefano La Barbera per la Sicilia). Durante la discussione è stato illustrato ai soci quanto si sta programmando per i prossimi mesi e ci si è confrontati sulle diverse esigenze dei nostri presidi territoriali e su come l'associazione e il Direttivo possono supportare al meglio le loro attività.

M) Crescita organizzativa RENA

L'Assemblea si è conclusa con una veloce analisi del bilancio di RENA per il 2015, cura di Emilio Martinotti, Vice Presidente e Tesoriere dell'associazione. La decisione di investire su una maggiore capacità organizzativa dell'associazione (al momento dotandosi di un direttore part-time) ha prodotto buoni risultati in termini di maggiori attività svolte e incremento di risorse raccolte, senza intaccare le riserve accumulate nel 2014 per favorire questo processo. Sulla base di questa esperienza il Direttivo ha deciso di continuare questo percorso di crescita investendo sul coinvolgimento in RENA di Rosanna Prevete, che da Dicembre 2015 sarà impegnata a tempo pieno in associazione, occupandosi di raccolta fondi e community development.

