

## Verbale Direttivo | Roma, 10 marzo 2017

Il Direttivo, allargato alla presenza delle socie lavoratrici, si è riunito presso la Sede di Coldiretti, dalle ore 12.00 alle ore 18.30.

In attesa di chiarimento da parte del suo datore di lavoro, rispetto alla piena compatibilità tra il suo incarico lavorativo ed il ruolo decisionale che la partecipazione al consiglio direttivo di RENA comporta, Andrea Milan ha contribuito al dibattito ma non ha preso parte alle decisioni prese durante la riunione.

### 1. Progetto Campi Collaborativa e Resiliente

Il Direttivo ha deliberato la volontà dell'Associazione di portare a termine il progetto già in essere "Campi collaborativa e resiliente", che consiste nell'accompagnare gli uffici del Comune di Campi Bisenzio (FI) nella scrittura di un documento di *policy* in tema di gestione dei rischi territoriali ambientali e sociali. La conclusione del progetto sarà possibile attraverso il conferimento di un incarico a Climalia, partner di progetto sin dal principio.

Il progetto si concluderà con un evento pubblico, previsto per novembre 2017, in cui RENA e il Comune di Campi Bisenzio presenteranno ai cittadini le azioni intraprese.

Per info: [s.givone@progetto-rena.it](mailto:s.givone@progetto-rena.it)

### 2. Comunicazione

Il Direttivo fisico è stato l'occasione per condividere le idee emerse dalla prima riunione del gruppo di lavoro sulla strategia di comunicazione di RENA, tenutasi il Giovedì 9 marzo scorso e composto dagli arenauti Sara D'Agati, Nicolò Rosati, Rosanna Prevete e Roberto Lucarella.

Le proposte emerse e validate dal Direttivo sono state:

**RENA**  
**Intelligenza collettiva al servizio dell'Italia**  
via Potenziani 10, 02100 Rieti - Italia  
C.F. 90054710570 - P.IVA 01066790575

[www.progetto-rena.it](http://www.progetto-rena.it)  
[segreteria@progetto-rena.it](mailto:segreteria@progetto-rena.it)  
[@ProgettoRENA](https://www.facebook.com/rena.arte)  
[facebook.com/rena.arte](https://www.facebook.com/rena.arte)



- La creazione di un database collaborativo di contatti stampa da utilizzare per la divulgazione dei comunicati stampa di RENA;
- L'impostazione di un lavoro di *brand positioning* dell'associazione sui social e sul sito attraverso la sistematizzazione di un palinsesto di informazioni e di contenuti interni ed esterni a RENA e attraverso un investimento sulla veste grafica.

Per info: [r.lucarella@progetto.rena.it](mailto:r.lucarella@progetto.rena.it) e [r.prevete@progetto-rena.it](mailto:r.prevete@progetto-rena.it)

### 3. Progetto SAME, sostenibilità economico-finanziaria e maggiore strutturazione dello staff

Simona Colucci, project manager del progetto SAME, ha aggiornato il Direttivo sull'avanzamento del progetto e ha rilevato la necessità di concludere quanto prima la sottoscrizione di un contratto con i partner: Avanzi S.p.a. e il Politecnico di Milano.

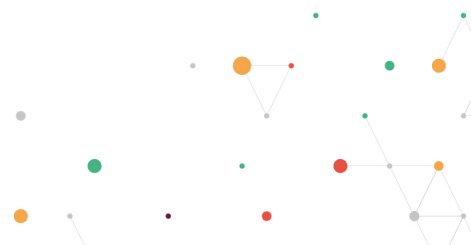
Il budget di progetto consente di avviare delle nuove collaborazioni. A questo fine il Direttivo ha deliberato che le funzioni a cui dovranno rispondere le due/tre figure professionali junior per le quali si potranno aprire delle posizioni sono:

- 1 figura admin amministrazione;
- 1 grafica e siti web;
- Ingaggio di un Ufficio stampa.

I costi annuali di RENA oggi variano tra i 60k e i 70k, è importante quindi progettare 2/3 eventi che finanzino in parte le attività istituzionali. Allo stesso tempo bisogna identificare mansioni e ruoli dei nuovi dipendenti che verranno per ottimizzare le attività esistenti e per investire sulla crescita economico-finanziaria di RENA.

**RENA**  
**Intelligenza collettiva al servizio dell'Italia**  
via Potenziani 10, 02100 Rieti - Italia  
C.F. 90054710570 - P.IVA 01066790575

[www.progetto-rena.it](http://www.progetto-rena.it)  
[segreteria@progetto-rena.it](mailto:segreteria@progetto-rena.it)  
[@ProgettoRENA](https://www.facebook.com/rena.arte)  
[facebook.com/rena.arte](https://www.facebook.com/rena.arte)





Per info: [e.martinotti@progetto-rena.it](mailto:e.martinotti@progetto-rena.it) e [s.colucci@progetto-rena.it](mailto:s.colucci@progetto-rena.it)

#### 4. Engagement e membership dei soci

Tutti i membri del direttivo si sono detti d'accordo sulla necessità di essere rendere più accessibile la *membership*, anche da un punto di vista economico, sia per i soci attuali sia per i possibili nuovi soci. Una delle proposte emerse, coerente con questo obiettivo, è quella di diminuire il costo della quota associativa puntando, allo stesso tempo, ad un aumento del numero dei soci. La soglia minima di introiti dalle quote associative è importante che resti, in questa fase, a 10k. A questa somma bisognerebbe aggiungere altre micro attività di raccolta fondi. Andrea Milan, dopo aver consultato Silvia Givone ed Emilio Martinotti, sottoporrà a giorni al direttivo una proposta concreta per le quote 2017 tenendo conto del fabbisogno di 10k.

Bisogna tornare a valorizzare i soci e a dare dei confini all'associazione per aumentare l'incentivo ad associarsi. Gli incentivi per portare nuove persone in RENA possono essere disparati, ma quelli che rispondono ai bisogni del target di riferimento sono principalmente due: organizzare occasioni fisiche di incontro per scambiarsi idee e contatti, stando insieme, e confezionare contenuti dedicati ai soci e non a "tutto il resto del mondo".

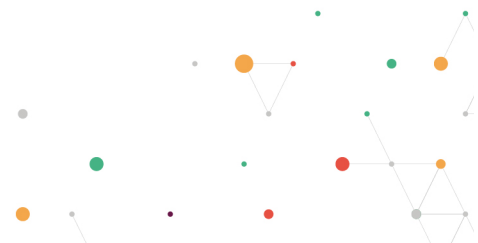
La partecipazione alle scuole RENA può continuare a dare diritto all'adesione automatica e gratuita all'anno in corso.

Un'altra misura proposta è quella dell'adesione semplice: la possibilità di una quota d'iscrizione di costo minore e poi, in caso di consolidamento dell'ingaggio, l'onere di pagare la quota standard, dal secondo anno di *membership* in poi.

Altra proposta, che riprende la proposta di Antonio Aloisi "Roaring Twenties" <https://goo.gl/lzh0bW>, è quella di prevedere una quota scontata per gli under 30.

**RENA**  
Intelligenza collettiva al servizio dell'Italia  
via Potenziani 10, 02100 Rieti - Italia  
C.F. 90054710570 - P.IVA 01066790575

[www.progetto-rena.it](http://www.progetto-rena.it)  
[segreteria@progetto-rena.it](mailto:segreteria@progetto-rena.it)  
@ProgettoRENA  
[facebook.com/rena.arte](https://facebook.com/rena.arte)





Dopo aver valutato pro e contro di ciascuna soluzione, si rimanda la decisione sulla soluzione da intraprendere alla prossima riunione del Direttivo.

Ipotesi emerse su piccole iniziative di raccolta fondi:

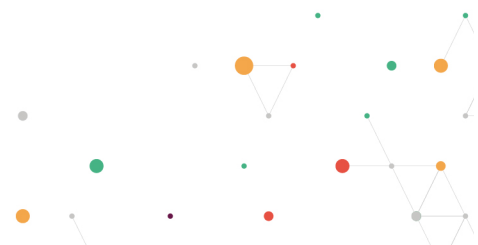
- “Finanziami con un *click*” a tutti gli amici e ai simpatizzanti di RENA - che fruiscono delle nostre iniziative e dei nostri contenuti in maniera gratuita - in quali potrebbero donare 1 euro a fronte di un *like* al sito o alle pagine.
- Puntare sulla selezione di 15 *stakeholder* locali per ogni antenna che sostengono le attività RENA territoriali;
- Riprodurre un tour come quello del progetto “Pionieri”, per raccogliere fondi e agganciare nuovi soci.

In questa sessione di discussione è stata approvata la possibilità di utilizzare uno strumento per ridurre i costi di partecipazione dei soci alle riunioni plenarie e alle attività associative di RENA indipendentemente dal luogo dell’incontro: i *travel grants* “ViaggiaRena”. Questi possono coprire fino al 60% delle spese di viaggio in relazione alla riunione. Le borse non coprono alloggio, diaria, o spese di trasporto locale (taxi, bus, ecc). I criteri per richiederli sono i seguenti:

- Essere socio o lavorare per un'organizzazione che è socio di RENA da almeno un anno;
- Provenire da una distanza maggiore di 150 km dalla sede dell’evento;
- Pagamento effettuato della quota di adesione per l’anno in corso;

**RENA**  
**Intelligenza collettiva al servizio dell'Italia**  
via Potenziani 10, 02100 Rieti - Italia  
C.F. 90054710570 - P.IVA 01066790575

[www.progetto-rena.it](http://www.progetto-rena.it)  
[segreteria@progetto-rena.it](mailto:segreteria@progetto-rena.it)  
@ProgettoRENA  
[facebook.com/rena.arte](https://facebook.com/rena.arte)





Il *travel grant* sarà testato in occasione dell'assise di Firenze e , in caso di successo, potrebbe essere ripetuto anche nelle successive occasioni di incontro dell'associazione. La procedura di applicazione verrà aperta volta per volta, per ciascuna iniziativa.

La selezione avverrà prediligendo nell'ordine: la motivazione, la distanza dal luogo d'incontro e infine l'orario di invio del *form*.

Ai *travel grant* si affiancherà un'attività di *crowdfunding solidale* interno alla comunità dei soci.

*Community care*: ci si impegna a preparare un "welcome kit" per i soci in vista dell'Assise dell'8 e 9 aprile.

Per info: [a.milan@progetto-rena.it](mailto:a.milan@progetto-rena.it) , [a.aloisi@progetto.rena.it](mailto:a.aloisi@progetto.rena.it) , [r.lucarella@progetto-rena.it](mailto:r.lucarella@progetto-rena.it)

### 5. Assise RENA 8 e 9 aprile 2017

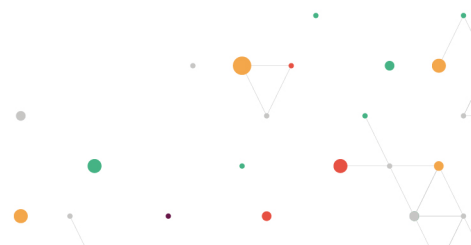
L'Assise di RENA, che si svolgerà l'8 e il 9 aprile a Firenze, presso la sede dello IED, sarà l'occasione per confrontarsi insieme a tutti i soci sulla domanda «di cosa deve occuparsi RENA?» per arrivare a decidere insieme come deve farlo, costruendo un vero e proprio piano di azione frutto dell'intelligenza collettiva dell'associazione.

I lavori si apriranno alle 14.00 di Sabato 8 aprile, giornata che si compone di due fasi: la prima di *brainstorming* in cui si cercherà di far emergere i temi RENA su cui l'associazione vorrà investire nel biennio a venire, la seconda di lavori per gruppi che si formeranno a seguito della definizione dei temi.

La giornata di Domenica 9 aprile sarà per una prima parte, prima di pranzo, dedicata alla chiusura dei lavori dei gruppi lavoreranno per preparare un *action plan* per

**RENA**  
**Intelligenza collettiva al servizio dell'Italia**  
via Potenziani 10, 02100 Rieti - Italia  
C.F. 90054710570 - P.IVA 01066790575

[www.progetto-rena.it](http://www.progetto-rena.it)  
[segreteria@progetto-rena.it](mailto:segreteria@progetto-rena.it)  
@ProgettoRENA  
[facebook.com/rena.arte](https://facebook.com/rena.arte)





RENA

ciascuno dei temi prescelti. Dopo pranzo ci riuniremo in plenaria per condividere il lavoro dei tavoli e considerazioni generali sull'evento.

Ai soci verrà recapitato il documento con anticipo rispetto alle date della due giorni, così da dare l'opportunità di sostanziare le proposte e i contenuti in sede di lavori.

Per info: [l.dipietro@progetto-rena.it](mailto:l.dipietro@progetto-rena.it) , [d.lanfrey@progetto-rena.it](mailto:d.lanfrey@progetto-rena.it), [s.givone@progetto-rena.it](mailto:s.givone@progetto-rena.it)

**RENA**  
**Intelligenza collettiva al servizio dell'Italia**  
via Potenziani 10, 02100 Rieti - Italia  
C.F. 90054710570 - P.IVA 01066790575

[www.progetto-rena.it](http://www.progetto-rena.it)  
[segreteria@progetto-rena.it](mailto:segreteria@progetto-rena.it)  
@ProgettoRENA  
[facebook.com/rena.arte](https://facebook.com/rena.arte)

